

# **UTENOS SOCIALINĖS GLOBOS NAMAI**

## **Maitinimo organizavimo apklausos rezultatų analizė 2025 metų IV ketvirtis**

Anketa buvo atlikta siekiant įvertinti Utenos socialinės globos namuose gaunamas maitinimo paslaugas. Atlikta apklausa vyko 2025 m. liepos 1 d. – 2025 m. gruodžio 12 d.

Anketoje dalyvavo 119 globos namų gyventojų ir 3 gyventojų artimieji. Dauguma respondentų – patys yra paslaugų gavėjai, todėl gauti duomenys gerai atspindi kasdienę maitinimo paslaugų situaciją.

Anketos tekste respondentams buvo nurodyta, jog ji yra anoniminė, o surinkti duomenys bus analizuojami tik apibendrintai. Apklausos tikslas – įvertinti pasitenkinimą teikiamomis maitinimo paslaugomis. Apklausos metu pateikti 6 klausimai, o respondentai turėjo galimybę pateikti pastabas, pasiūlymus ir pageidavimus.

Žemiau pateikiami anketos duomenys, pateikti procentine išraiška, naudojant tokias pačias lenteles kaip anketoje, bei apibendrinimai prie kiekvieno punkto.

#### 4 Patiekalų vertinimas

##### Valgykloje valgantys gyventojai (N=25)

Patiekalai	Labai patinka %	Patinka %	Mažiau patinka %	Nepatinka %
Mėsiški	52.0	36.0	12.0	0
Pieniški	24.0	20.0	52.0	8.0
Žuvies	44.0	24.0	24.0	12.0
Daržovių	36.0	28.0	8.0	16.0
Miltiniai	36.0	44.0	16.0	12.0

Komentaras: Valgykloje valgantys gyventojai labiausiai vertina mėsiškus ir miltinius patiekalus. Pieniški patiekalai vertinami prasčiau, tai siejama su individualiais mitybos įpročiais.

##### Palatose valgantys gyventojai (N=94)

Patiekalai	Labai patinka %	Patinka %	Mažiau patinka %	Nepatinka %
Mėsiški	63.8	31.9	3.2	1.1
Pieniški	23.4	33.0	27.7	13.8
Žuvies	42.6	33.0	12.8	9.6
Daržovių	19.1	50.0	16.0	11.7
Miltiniai	25.5	36.2	22.3	8.5

Komentaras: Palatose valgantys paslaugų gavėjai dažniau pateikia vidutinius vertinimus. Tai siejama su jų sveikatos būkle ir ribotesnėmis pasirinkimo galimybėmis. Daliai paslaugų gavėjų yra taikomos specialios dietos, ne visi gyventojai gali savarankiškai pavalgyti, taip pat yra asmenų, turinčių rijimo ir kramtymo sutrikimų. Šie veiksniai daro įtaką maitinimo vertinimui ir pasirinkimams.

#### Gyventojų artimieji (N=3)

Patiekalai	Labai patinka %	Patinka %	Mažiau patinka %	Nepatinka %
Mėsiški	66.7	33.3	0	0
Pieniški	0	66.7	0	0
Žuvies	33.3	33.3	0	0
Daržovių	33.3	0	0	33.3
Miltiniai	33.3	33.3	0	0

Komentaras: Artimųjų vertinimai yra orientaciniai ir atspindi bendrą įspūdį, nes respondentų skaičius nedidelis.

#### 4.6. Labiausiai patinkantys patiekalai

Atsakymuose į atvirus anketos klausimus visose respondentų grupėse buvo nurodyta, kad paslaugų gavėjams labiau patinka tradiciniai ir įprasti patiekalai. Dažniausiai minimi žuvies patiekalai, bulvių patiekalai (bulviniai blynai, cepelinai, bulvių plokštainis), balandėliai, kepsniai, koldūnai bei varškės patiekalai. Tai rodo, kad gyventojai ir jų artimieji palankiausiai vertina tradicinius, gerai pažįstamus ir dažniau vartojamus patiekalus.

#### 4.7. Mažiau patikę / rečiau pasirenkami patiekalai

Atsakymuose matyti, kad tie patys patiekalai, ypač žuvies patiekalai, sulaukia labai skirtingų vertinimų. Daliai respondentų žuvies patiekalai labai patinka, tačiau kita dalis juos vertina neigiamai. Tai lemia individualūs skonio įpročiai. Dėl šios priežasties žuvies patiekalai apklausos rezultatuose atsiduria tarp labiausiai patinkančių ir mažiausiai patinkančių patiekalų. Tarp nepatinkančių patiekalų atsiduria ir kopūstų salotos, daržovių apkepai, troškiniai, makaronai.

Apibendrinant 4 skyriaus rezultatus galima teigti, kad gyventojų maisto pasirinkimai yra gana vieningi – visose respondentų grupėse labiausiai vertinami tradiciniai, įprasti patiekalai, o vertinimų skirtumus dažniau lemia sveikatos būklė ir individualūs mitybos poreikiai, o ne patiekalų kokybė.

### 5 Maitinimo paslaugų kokybės vertinimas

#### Palatose valgantys gyventojai (N=94)

Klausimas	Visada %	Dažnai %	Kartais %	Niekada %
Patiekalų kokybė	26.6	38.3	18.1	1.1
Patiekalų įvairovė	29.8	41.5	27.7	3.2
Porcijos dydis	34.0	47.9	18.1	5.3

#### Valgykloje valgantys gyventojai (N=25)

Klausimas	Visada %	Dažnai %	Kartais %	Niekada %
Patiekalų kokybė	52.0	44.0	16.0	0
Patiekalų įvairovė	56.0	20.0	32.0	0
Porcijos dydis	52.0	24.0	20.0	8.0

### Gyventojų artimieji (N=3)

Klausimas	Visada %	Dažnai %	Kartais %	Niekada%
Patiekalų kokybė	33.3	66.7	0	0
Patiekalų įvairovė	33.3	33.3	33.3	0
Porcijos dydis	33.3	33.3	33.3	0

Komentaras: Visose grupėse maitinimo paslaugų kokybė dažniausiai vertinama teigiamai. Artimųjų vertinimai labiau apibendrinti.

### Patiekalų kokybės vertinimas

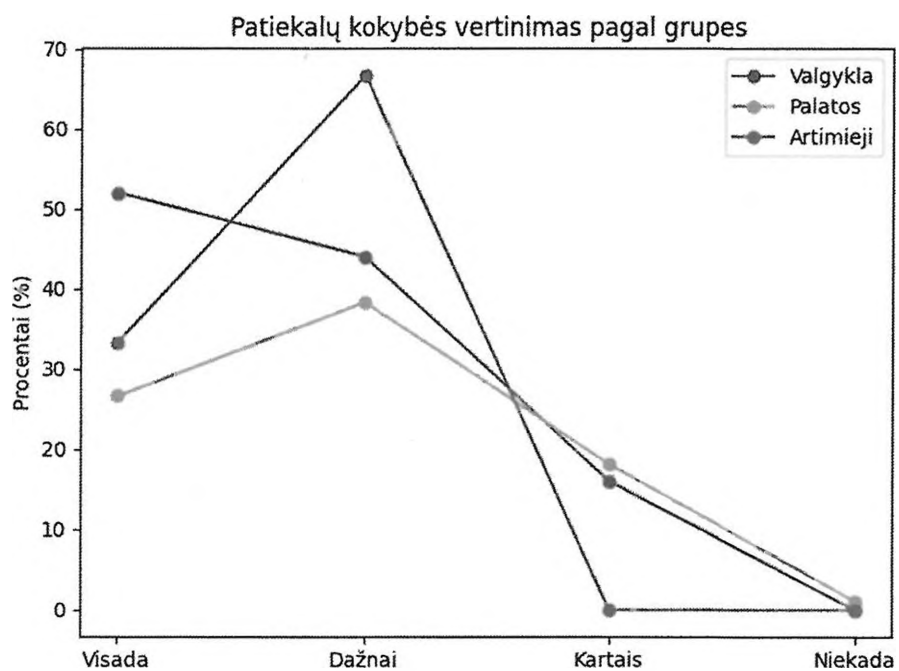
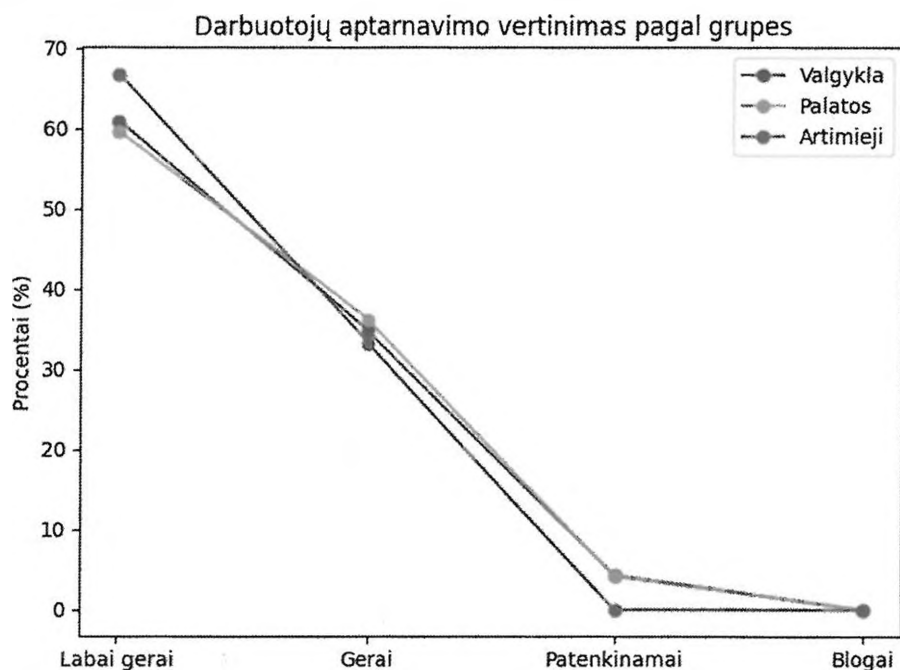


Diagrama rodo, kad patiekalų kokybė visose grupėse dažniausiai vertinama teigiamai. Valgykloje valgantys gyventojai dažniau nurodo, kad patiekalų kokybė juos tenkina visada, o palatose valgantys gyventojai dažniau renkasi atsakymą „dažnai“.

## 5.5 Darbuotojų aptarnavimo vertinimas



Darbuotojų aptarnavimas visose respondentų grupėse vertinamas labai gerai. Neigiamų vertinimų praktiškai nėra, o tai rodo aukštą personalo darbo kokybę.

## 6 Informacija apie sveiką mitybą

### Palatose valgantys gyventojai (N=94)

Klausimas	Taip %	Ne %	Nežinau %
Domisi sveika mityba	46.8	25.5	27.7
Pakanka informacijos	50.0	22.3	22.3

### Valgykloje valgantys gyventojai (N=25)

Klausimas	Taip %	Ne %	Nežinau %
Domisi sveika mityba	80.0	28.0	4.0
Pakanka informacijos	80.0	16.0	12.0

### Gyventojų artimieji (N=3)

Klausimas	Taip %	Ne %	Nežinau %
Domisi sveika mityba	33.3	0	66.7
Pakanka informacijos	0.0	33.3	66.7

Komentaras: Apklausos rezultatai rodo, kad nemaža dalis respondentų domisi sveika mityba ir mano, jog informacijos šia tema pakanka. Tačiau kartu pastebima, kad dalis gyventojų nėra tikri dėl turimos informacijos arba ja nesidomi. Tai gali būti susiję su amžiumi, sveikatos būkle bei individualiais mitybos poreikiais. Rekomenduojama ir toliau teikti informaciją apie sveiką mitybą, ją pritaikant prie gyventojų gebėjimų ir poreikių.

### Bendrosios išvados

Analizė parodė, kad maitinimo paslauga vertinamas palankiai visose grupėse. Didžiausias pasitenkinimas fiksuojamas tarp valgykloje valgančių gyventojų. Palatose valgantys gyventojai dažniau pateikia neutralius vertinimus, o artimųjų nuomonė yra orientacinė dėl mažos imties.

Metodinė pastaba: kiekvienos grupės duomenys skaičiuoti atskirai pagal faktinį respondentų skaičių. Duomenys tarp grupių nebuvo maišomi.

Analizė atliko:  
Kristina Sevinaičiūtė  
Daktarė